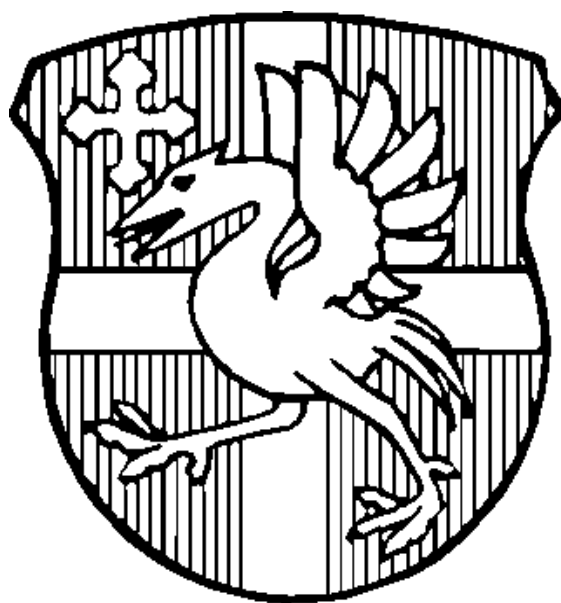


COMMUNE
DE



VUADENS
**Planification
financière
2016 - 2020**

Planification financière – Note explicative

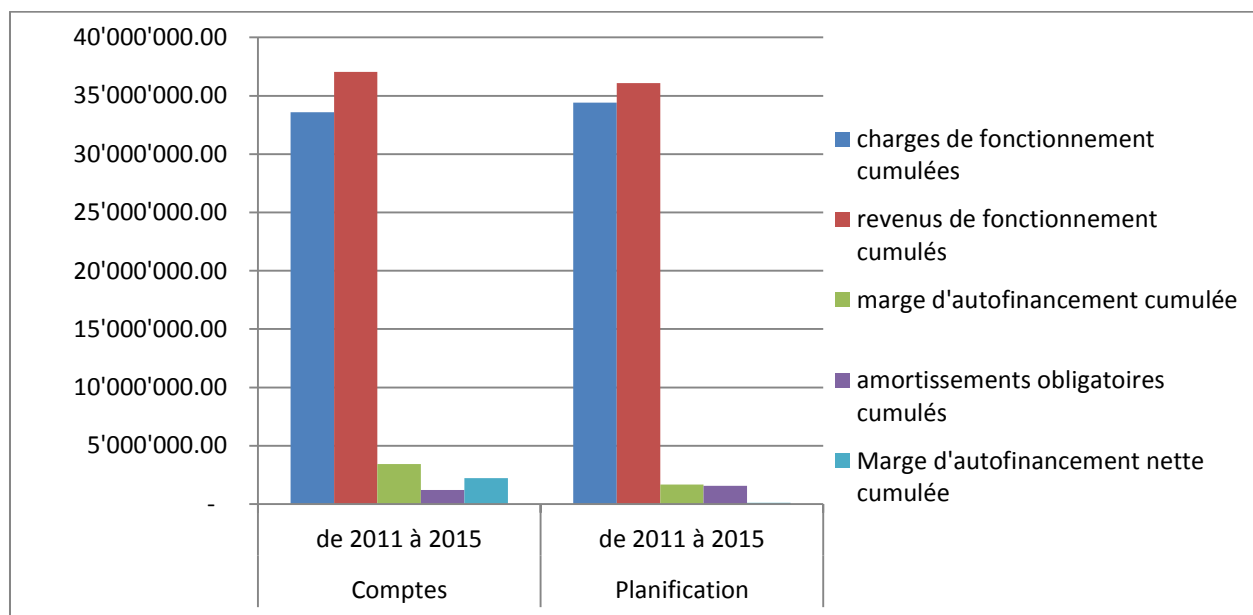
Le Conseil communal transmet au Conseil général la planification et ses mises à jour pour en prendre acte (art. 10 al. 1 lettre r de la LCo). Le Conseil communal a transmis la planification financière à la Commission financière et une rencontre a été organisée le 16.11.2016. La Commission financière a transmis son préavis au Conseil communal. Le Conseil communal a adopté la planification 2016 à 2020 dans sa séance ordinaire du 8 novembre 2016.

1. Analyse financière des comptes de 2011 à 2015

1.1 Comparaison comptes et planification 2011 à 2015

	Comptes	Planification
	de 2011 à 2015	de 2011 à 2015
charges de fonctionnement cumulées	33'591'385.55	34'410'377.00
revenus de fonctionnement cumulés	37'034'448.75	36'080'889.00
marge d'autofinancement cumulée	3'443'063.20	1'670'512.00
amortissements obligatoires cumulés	1'219'972.30	1'555'884.00
Marge d'autofinancement nette cumulée	2'223'090.90	114'628.00

1.1.1 Graphique comparaison 2011 à 2015 : planification / comptes



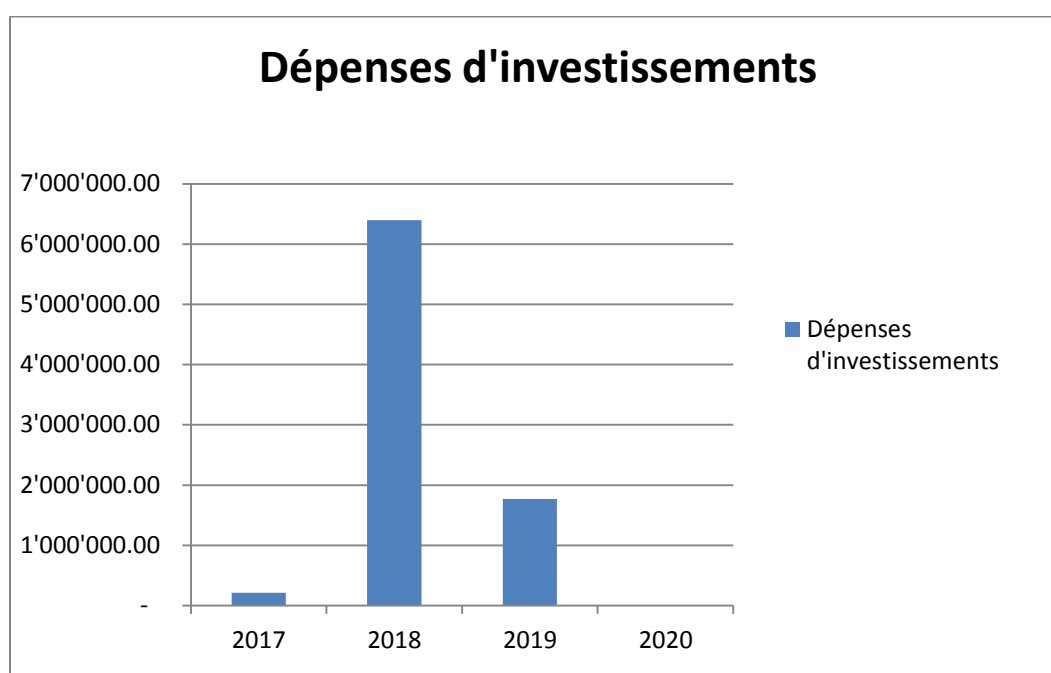
Nous pouvons constater que les charges et les revenus sont globalement bien évalués dans la planification.

2. Planification des investissements 2016 – 2020 en bref

- Les investissements nets d'intentions (dépenses./recettes) s'élèvent à 8,37 millions pour cette période.
- Les gros projets sont :

- ✓ Valtraloc : estimé à 3,3 millions dans son ensemble (subventions attendues déduites)
- ✓ Captage d'eau de la Benda : estimé à 1,35 million
- ✓ Transformation du bâtiment édilitaire : estimé à 0.8 million
- ✓ Changement d'affectation de l'ancien local du feu : estimé à 0.47 million
- ✓ Assainissement de la Route des Colombettes, secteur Le Bugnon-Le Rialet : estimé à 0.85 million
- ✓ Assainissement eaux usées - secteur Colombettes – Condémine : estimé à 0.21 million
- ✓ Mise en séparatif eau usées et renouvellement eau potable – secteur les Combes : estimé à 0.9 million
- ✓ Epuration – secteur La Chapelle – Le Maupas : estimé à 0.4 million
- ✓ Epuration – secteur Le Maupas : pas d'estimation
- ✓ Raccordement EC/EU – terrain de foot : pas d'estimation
- ✓ Route AF les Angles : 0.1 million

Le graphique ci-dessous indique les dépenses d'investissements nettes, c'est-à-dire les recettes d'investissements déduites.



3. Planification financière 2016 – 2020 en bref

Les éléments mis en place pour les planifications financières précédentes ont été appliqués à la planification financière 2016-2020 avec quelques adaptations.

- La planification tient compte des frais engendrés par le 3^{ème} CO (CHF 300'000.— dès 2018) et la modification de la STEP (CHF 150'000.— dès 2018).
- Investissements planifiés importants surtout en 2018 et 2019.
- L'incidence de la réforme sur l'imposition RIE III est prise en compte dès 2019 (CHF 120'000.—).
- Evolution des revenus fiscaux ordinaires, personnes physiques et morales, selon les indications du Service des contributions avec une évolution des rentrées fiscales en augmentation d'environ 5.3 % sur la période 2016-2020.
- La tendance des marges d'autofinancement nettes négatives se confirme et s'accroît en 2019 et 2020, par contre la marge d'autofinancement nette reste positive en 2016 et 2017 grâce aux impacts liés aux dernières ventes de terrain.

3.1 Cumul planification de 2016 à 2020

	Projet de 2016 à 2020
charges de fonctionnement cumulées	41'054'311.25
revenus de fonctionnement cumulés	42'888'551.64
marge d'autofinancement cumulée	1'834'240.39
amortissements obligatoires cumulés	1'604'335.00
Marge d'autofinancement nette cumulée	229'905.39
Dépenses nettes d'investissements cumulés	8'370'000.00

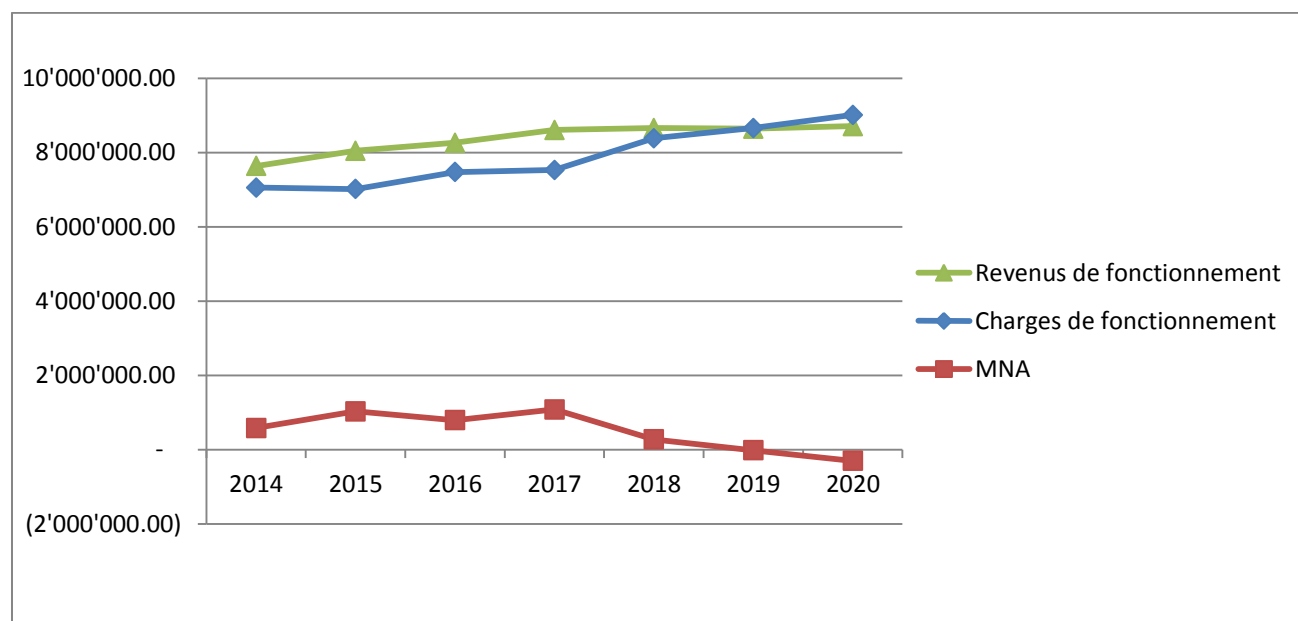
3.2 Eléments pris en compte pour la planification financière 2016-2020

Taux pour évolution des charges et revenus sur la base des comptes 2015 apurés.

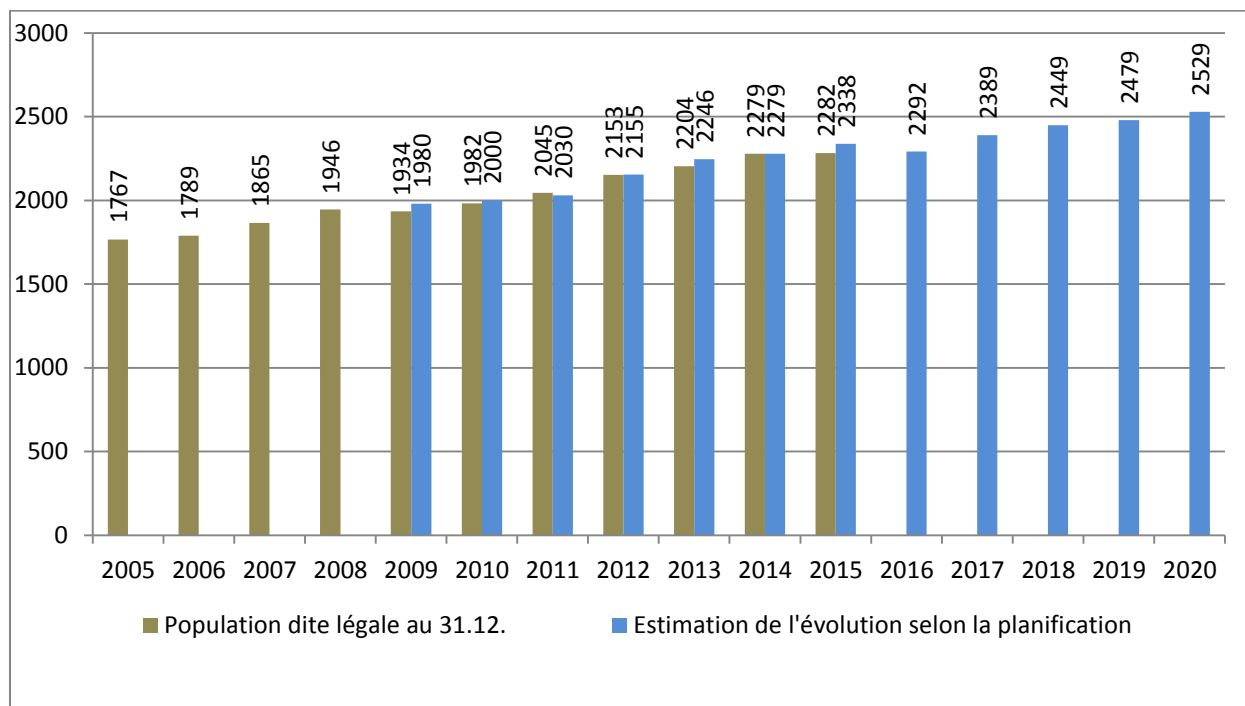
Les taux pris en compte pour la planification financière pour certains postes sont ceux transmis par le Service des communes pour la période 2014-2018. Pour les années 2019 et 2020, une progression moyenne de 1 % est prise en compte. Nous tenons compte, en sus, de l'évolution du nombre d'habitants ou d'élèves selon notre estimation. Les rentrées fiscales des personnes physiques sont calculées sur la base de 2014 avec les évolutions transmises pour les budgets 2017 et en prenant compte d'un impôt moyen de CHF 2'000.— par nouveau ménage. Les rentrées fiscales des personnes morales suivent la même tendance que pour les personnes physiques, tout en tenant compte de l'impact de la réforme d'imposition des entreprises RIE III.

Les autres taux de progression sont basé sur l'évolution moyenne entre 2011 et 2015, avec une correction si cette moyenne n'est pas cohérente. En principe, le taux de progression retenu est de 1 %.

3.3 Evolution compte de fonctionnement de 2014 à 2020



3.4 Evolution de la population



On constate une forte évolution de la population entre 2016 et 2020 (+237), notamment en fonction des chantiers d'habitations actuellement en cours de réalisation ou à venir. Cette planification peut varier en fonction de l'avancement du PAL et en fonction de l'évolution du marché de l'immobilier.

3.5 Evolution de la marge d'autofinancement

La marge d'autofinancement calculée pour la période de 2016 à 2020 est estimée à CHF 1'826'426.39 alors que les amortissements obligatoires calculés en fonction des investissements réalisés, en cours et en intention, sont estimés au total à CHF 1'611'765.—. Il en résulte une marge cumulée de CHF 214'661.39.

Il s'agit bien entendu d'une tendance, des éléments peuvent influencer en plus ou en moins cette tendance. Les éléments exceptionnels ne sont bien entendu pas possible à prévoir. La progression des recettes fiscales reste un élément difficile à maîtriser. Les charges évoluent plus vite que les revenus.

Le tableau ci-dessous renseigne sur l'évolution des marges nettes d'autofinancement entre les planifications financières.

Evolution marge nette d'autofinancement nette 2013 à 2017							
Planification							
2013	2014	2015	2016	2017			
-86'496.00	90'872.00	-187'713.00	-223'154.00	-271'233.00			
Evolution marge nette d'autofinancement nette 2014 à 2018							
COMPTES	Planification						
2013	2014	2015	2016	2017	2018		
605'315.00	446'784.00	405'127.00	26'968.00	-298'210.00	-368'810.00		
Evolution marge nette d'autofinancement nette 2015 à 2019							
COMPTES	Planification						
	2014	2015	2016	2017	2018	2019	
	580'259.00	682'744.00	868'821.00	755'664.00	224'990.00	190'091.00	
Evolution marge nette d'autofinancement nette 2016 à 2020							
COMPTES	Planification						
	2015	2016	2017	2018	2019	2020	
	1'030'158.00	791'956.00	1'079'558.00	277'956.00	-12'976.00	-302'253.00	

Les chiffres mentionnés correspondent aux comptes apurés, soit le résultat de l'exercice retranché des imputations internes, subventions, achats de matériel/machine (unique).

Compte de fonctionnement apuré totaux 01

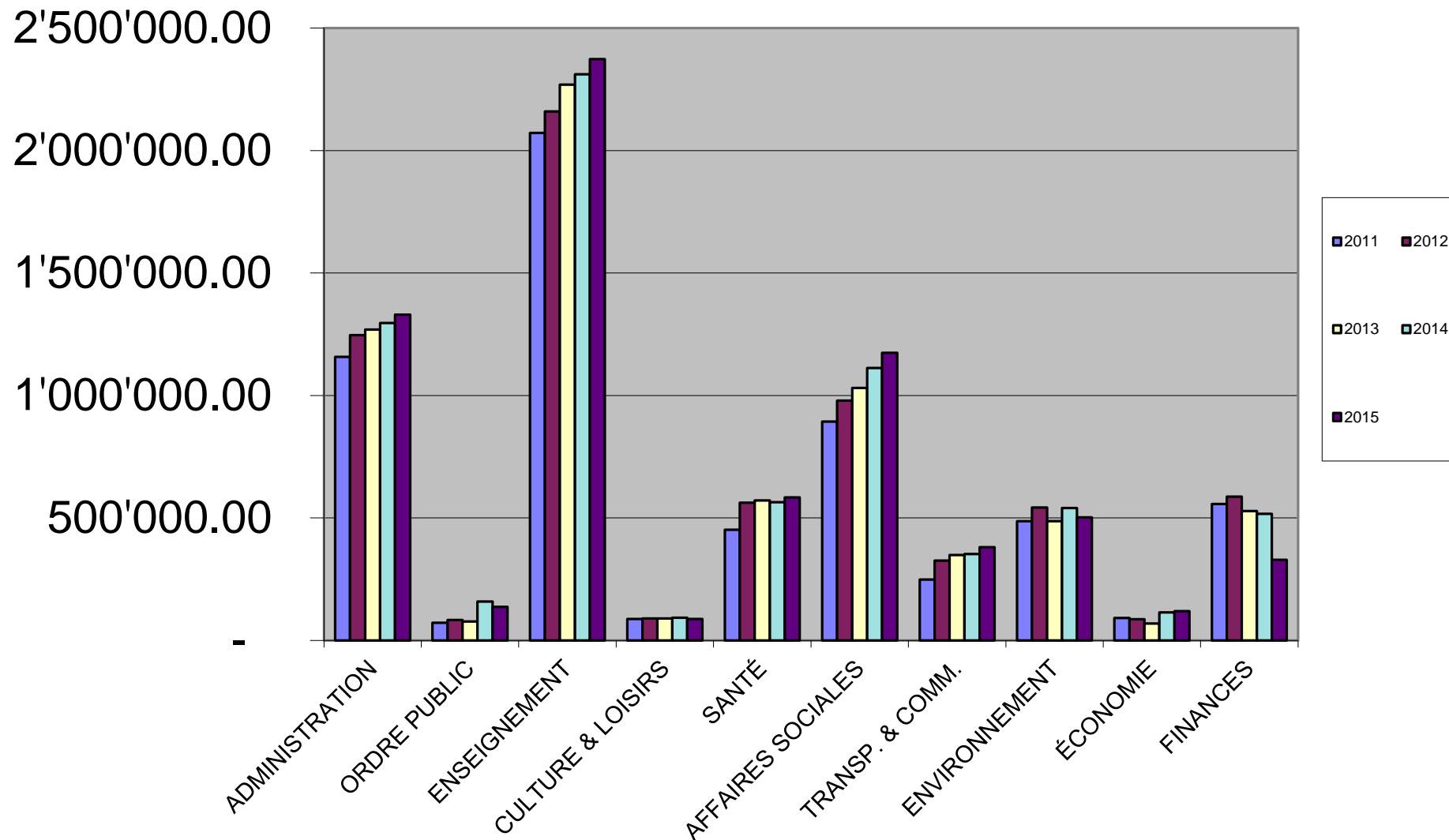
N°	LIBELLÉS	DEPENSES						RECETTES					
		2011	2012	2013	2014	2015	Moyenne	2011	2012	2013	2014	2015	Moyenne
0	TOTAL ADMINISTRATION	1'157'814	1'246'689	1'268'839	1'296'472	1'330'365	1'260'036	148'647	157'415	177'038	159'549	163'632	161'256
1	Total Charges cantonales	-	-	-	-	-	-	-	-	-	-	2'550	510
1	Total Charges régionales	1'850	4'094	5'799	108'022	105'185	44'990	845	410	-	-	-	251
1	Total Autres charges	70'284	79'008	71'240	50'976	31'160	60'534	51'560	48'887	49'255	64'895	65'441	56'008
1	TOTAL ORDRE PUBLIC	72'134	83'102	77'039	158'999	136'345	105'524	52'405	49'297	49'255	64'895	67'991	56'769
2	Total Charges cantonales	1'820'459	1'889'254	1'988'640	2'061'610	2'109'188	1'973'830	-	-	-	-	-	-
2	Total Charges régionales	-	-	-	-	-	-	-	-	-	-	-	-
2	Total Autres charges	251'249	271'069	280'528	249'934	264'014	263'359	78'986	109'130	131'770	124'787	149'298	118'794
2	TOTAL ENSEIGNEMENT	2'071'708	2'160'323	2'269'168	2'311'544	2'373'203	2'237'189	78'986	109'130	131'770	124'787	149'298	118'794
3	Total Charges cantonales	63'783	62'516	64'104	64'217	61'631	63'250	-	-	-	-	-	-
3	Total Charges régionales	-	-	-	-	-	-	-	-	-	-	-	-
3	Total Autres charges	23'403	27'234	25'467	27'764	26'008	25'975	5'754	5'060	6'024	6'575	7'844	6'251
3	TOTAL CULTURE & LOISIRS	87'186	89'751	89'571	91'981	87'639	89'226	5'754	5'060	6'024	6'575	7'844	6'251
4	Total Charges cantonales	270'693	334'891	362'536	378'507	408'715	351'068	-	-	-	-	-	-
4	Total Charges régionales	87'056	98'160	94'135	79'610	81'679	88'128	-	-	-	-	-	-
4	Total Autres charges	93'632	128'854	114'515	105'678	93'398	107'215	10'852	19'430	29'059	16'221	17'739	18'660
4	TOTAL SANTÉ	451'381	561'905	571'186	563'795	583'792	546'412	10'852	19'430	29'059	16'221	17'739	18'660
5	Total Charges cantonales	468'930	513'702	541'808	561'462	601'668	537'514	-	-	-	-	-	-
5	Total Charges régionales	349'201	378'199	379'593	461'624	482'081	410'139	-	-	-	-	-	-
5	Total Autres charges	75'519	87'569	109'884	88'964	89'904	90'328	-	-	-	-	-	-
5	TOTAL AFFAIRES SOCIALES	893'650	979'470	1'031'085	1'112'049	1'173'653	1'037'981	-	-	-	-	-	-
6	Total Charges cantonales	77'967	96'207	106'827	127'756	139'409	109'633	-	-	-	-	-	-
6	Total Charges régionales	-	-	-	-	-	-	-	-	-	-	-	-
6	Total Autres charges	170'627	229'632	241'524	224'313	241'067	221'433	27'856	29'677	27'569	25'900	26'720	27'544
6	TOTAL TRANSP. & COMM.	248'594	325'839	348'351	352'069	380'476	331'066	27'856	29'677	27'569	25'900	26'720	27'544
7	Total Charges cantonales	-	-	-	-	-	-	-	-	-	-	-	-
7	Total Charges régionales	357'419	389'061	377'752	400'274	406'171	386'135	-	-	-	-	-	-
7	Total Autres charges	128'881	152'923	109'142	139'937	96'317	125'440	778'992	811'990	834'761	805'721	871'485	820'590
7	TOTAL ENVIRONNEMENT	486'300	541'984	486'894	540'211	502'488	511'575	778'992	811'990	834'761	805'721	871'485	820'590
8	Total Charges cantonales	-	-	-	-	-	-	-	-	-	-	-	-
8	Total Charges régionales	58'838	52'897	45'145	69'349	75'412	60'328	-	-	-	-	-	-
8	Total Autres charges	32'624	33'181	23'288	44'687	43'471	35'450	53'921	47'693	48'020	79'239	49'850	55'745
8	TOTAL ECONOMIE	91'462	86'078	68'433	114'036	118'883	95'778	53'921	47'693	48'020	79'239	49'850	55'745
9	TOTAL FINANCES	557'395	587'192	528'125	516'196	328'543	503'490	5'432'589	6'227'420	6'000'511	6'354'901	6'690'985	6'141'281
	TOTAL GENERAL	6'117'625	6'662'332	6'738'691	7'057'351	7'015'386	6'718'277	6'589'999	7'457'112	7'304'007	7'637'787	8'045'544	7'406'890
	Résultat apuré	472'374	794'780	565'315	580'436	1'030'158							
	Casf-flow	697'459	1'125'725	832'935	854'021	1'152'895							
	MNA	472'374	794'780	565'315	580'436	1'030'158							

	2011	2012	2013	2014	2015
Total charges cantonales	2'701'833	2'896'570	3'063'915	3'193'551	3'320'611
Total charges régionales	854'364	922'411	902'424	1'118'879	1'150'527
Total charges liées	3'556'197	3'818'981	3'966'339	4'312'429	4'471'138
Total autres charges	2'561'428	2'843'351	2'772'353	2'744'922	2'544'248
Totaux	6'117'625	6'662'332	6'738'691	7'057'351	7'015'386

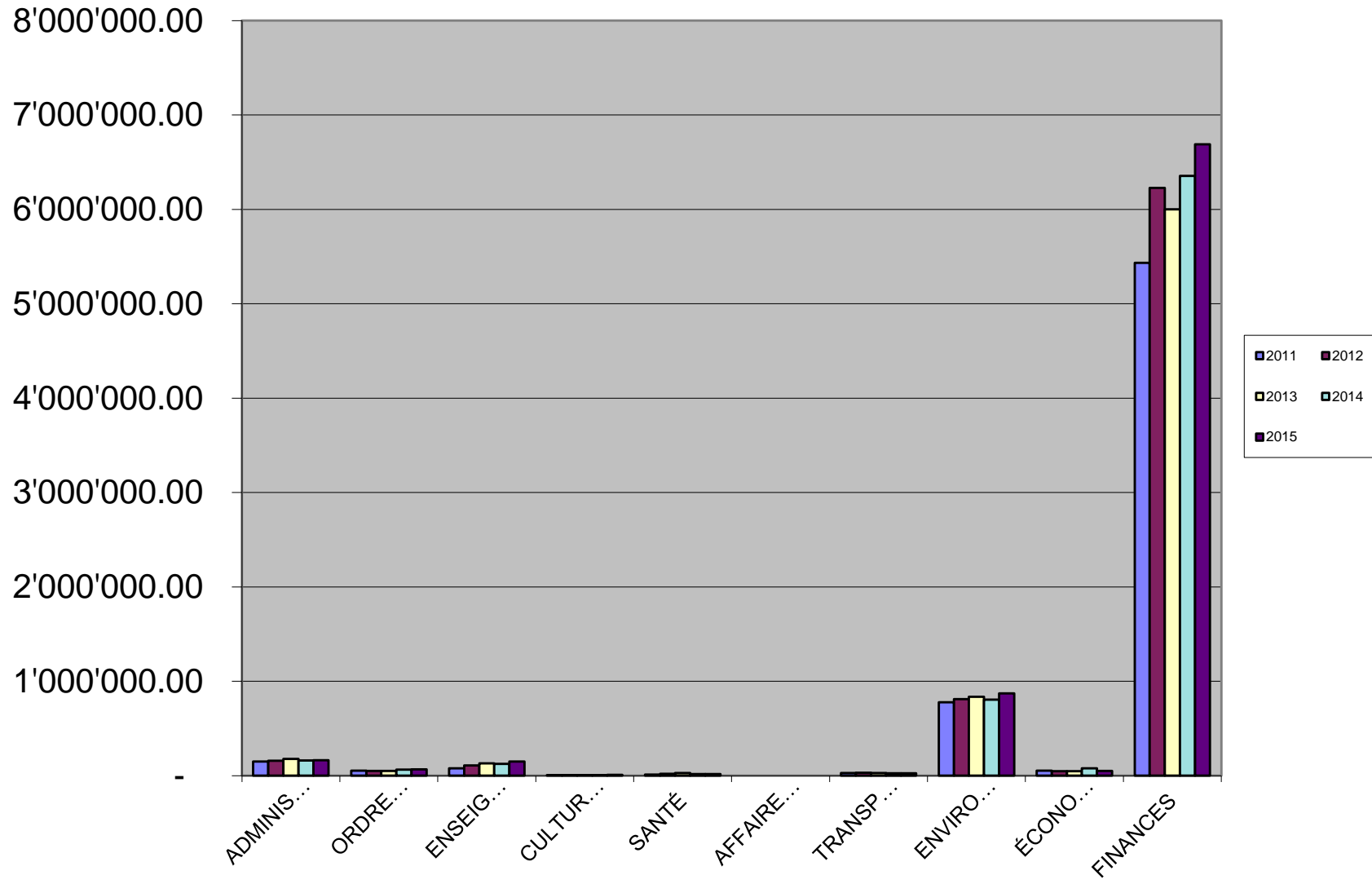
Commune de : Vuadens				Planification totaux 02									
COD	LIBELLES	2016	2017	2018	2019	2020	Moyenne	2016	2017	2018	2019	2020	Moyenne
0	Ass. comm., conseil comm.	129'000	133'100	134'330	135'673	137'030	133'827	-	-	-	-	-	-
0	Administration générale	1'284'946	1'351'368	1'385'152	1'419'781	1'455'276	1'379'305	167'480	179'902	181'701	183'518	185'353	179'591
total 0		1'413'946	1'484'468	1'519'482	1'555'454	1'592'306		167'480	179'902	181'701	183'518	185'353	
1	Protection juridique	83'591	110'000	112'763	114'144	116'446	107'389	-	-	-	-	-	-
1	Justice	-	-	-	-	-	-	-	-	-	-	-	-
1	Police du feu	70'900	70'120	70'120	70'120	70'120	70'276	66'700	67'600	67'600	67'600	67'600	67'420
1	Militaire	-	-	-	-	-	-	-	-	-	-	-	-
1	Protection civile	6'214	6'028	6'000	6'000	6'000	6'048	2'550	2'550	2'550	2'550	2'550	2'550
1	ORCOC	7'300	7'900	3'753	3'837	3'953	5'349	-	-	-	-	-	-
total 1		168'005	194'048	192'636	194'101	196'519		69'250	70'150	70'150	70'150	70'150	
2	Ecole enfantine	236'191	197'529	160'680	164'080	168'853	185'467	-	-	-	-	-	-
2	Cycle scolaire obligat.	1'528'824	1'618'805	1'952'085	1'987'756	2'037'574	1'825'009	25'900	24'800	24'402	24'700	25'198	25'000
2	Accueil Extra-scolaire	38'570	56'253	57'378	58'526	59'696	54'085	122'450	151'803	154'839	157'936	161'095	149'624
2	Écoles spécialisées	368'187	375'223	382'727	386'554	390'420	380'622	-	-	-	-	-	-
2	Formation prof.	32'600	35'600	35'600	35'600	35'600	35'000	-	-	-	-	-	-
2	Administration scolaire	113'840	115'857	117'016	118'186	119'368	116'853	37'280	34'800	35'148	35'499	35'854	35'716
total 2		2'318'212	2'399'267	2'705'485	2'750'701	2'811'512		185'630	211'403	214'389	218'136	222'147	
3	Culture	86'304	94'769	96'986	98'947	101'602	95'721	-	-	-	-	-	-
3	Parcs publics et chemins	-	-	-	-	-	-	-	-	-	-	-	-
3	Sport	15'273	16'495	16'660	16'827	16'995	16'450	6'000	7'600	7'676	7'753	7'830	7'372
3	Autres loisirs	-	-	-	-	-	-	-	-	-	-	-	-
3	Culte, église	-	-	-	-	-	-	-	-	-	-	-	-
total 3		101'577	111'264	113'646	115'773	118'597		6'000	7'600	7'676	7'753	7'830	
4	Hôpitaux	79'260	87'749	88'626	89'513	90'408	87'111	-	-	-	-	-	-
4	Homes médicalisés	460'305	478'079	514'557	524'645	538'209	503'159	-	-	-	-	-	-
4	Soins ambulatoires	-	-	-	-	-	-	-	-	-	-	-	-
4	Prophylaxie	-	-	-	-	-	-	-	-	-	-	-	-
4	Service médic. Écoles	28'800	37'100	37'848	38'047	38'428	36'045	20'700	27'000	27'270	27'543	27'818	26'066
4	Contr. Denrées alim.	-	-	-	-	-	-	-	-	-	-	-	-
total 4		568'365	602'928	641'031	652'205	667'045		20'700	27'000	27'270	27'543	27'818	
5	AVS/AI/APG/AC	-	-	-	-	-	-	-	-	-	-	-	-
5	Caisse-maladie et accid.	-	-	-	-	-	-	-	-	-	-	-	-
5	Protection de la jeunesse	50'000	43'000	43'430	43'864	44'303	44'919	-	-	-	-	-	-
5	Protection de la jeunesse	-	500	500	500	500	400	27'612	27'612	27'612	27'612	27'612	27'612
5	Invalidité	541'949	552'573	580'818	593'741	611'654	576'147	-	-	-	-	-	-
5	Encour. Constr. Logem.	34'000	34'000	25'500	17'000	-	22'100	-	-	-	-	-	-
5	Home	8'000	8'000	8'000	8'000	8'000	8'000	-	-	-	-	-	-
5	Aide sociale	613'269	639'942	693'576	744'367	799'755	698'182	-	-	-	-	-	-
5	Aide humanitaire	-	-	-	-	-	-	-	-	-	-	-	-
total 5		1'247'218	1'278'015	1'351'824	1'407'472	1'464'212		27'612	27'612	27'612	27'612	27'612	
6	Routes cantonales	-	-	-	-	-	-	-	-	-	-	-	-
6	Rtes comm. et génie civil	218'950	213'440	215'574	217'730	219'907	217'120	-	-	-	-	-	-
6	Chemins de fer fédéraux	41'014	41'545	43'094	43'245	43'398	42'459	26'080	27'636	27'912	28'191	28'473	27'659
6	Trafic régional	167'683	138'804	149'369	152'693	157'299	153'170	-	-	-	-	-	-
total 6		427'647	393'789	408'038	413'669	420'604		26'080	27'636	27'912	28'191	28'473	
7	Approvisionnement en eau	45'000	50'000	50'000	50'000	50'000	49'000	333'000	344'500	347'945	351'424	354'939	346'362
7	Épuration des eaux	189'958	194'699	346'646	350'112	353'614	287'006	276'500	288'950	291'840	294'758	297'705	289'951
7	Ordures ménagères	241'705	240'058	245'840	248'814	253'663	246'016	227'800	210'000	215'274	217'911	222'306	218'658
7	Cimetière	-	4'200	4'242	4'284	4'327	3'411	5'000	5'000	5'000	5'000	5'000	5'000
7	Correct. eaux et endigu.	27'583	5'600	5'656	5'713	5'770	10'064	-	-	-	-	-	-
7	Protection de la nature	-	-	-	-	-	-	-	-	-	-	-	-
7	Aménagement	64'900	55'150	55'512	55'877	56'245	57'537	5'750	20'300	20'503	20'708	20'915	17'635

Commune de : Vuadens				Planification totaux 02									
COD	LIBELLES	2016	2017	2018	2019	2020	Moyenne	2016	2017	2018	2019	2020	Moyenne
total 7		569'146	549'707	707'895	714'800	723'619		848'050	868'750	880'562	889'802	900'866	
8	Agriculture	-	-	-	-	-	-	-	-	-	-	-	-
8	Forêts	38'315	26'500	26'765	27'033	27'303	29'183	38'357	51'010	51'520	52'035	52'556	49'096
8	Tourisme	72'844	82'165	90'382	99'420	109'362	90'834	-	-	-	-	-	-
total 8		111'159	108'665	117'147	126'452	136'665		38'357	51'010	51'520	52'035	52'556	
9	Impôts ordinaires	-	-	-	-	-	-	5'688'493	5'987'355	6'000'288	5'959'113	5'993'113	5'925'672
9	Impôts irréguliers	-	-	-	-	-	-	520'000	520'000	520'000	520'000	520'000	520'000
9	Autres impôts	11'000	11'000	11'000	11'000	11'000	11'000	-	-	-	-	-	-
9	Péréquation financière	-	-	-	-	-	-	526'483	488'020	509'061	520'388	536'087	516'008
9	Intérêts	168'000	131'900	202'008	252'568	260'021	202'900	4'000	5'200	5'200	5'200	5'200	4'960
9	Amortissements obligatoires	267'435	162'675	307'375	359'375	507'475	320'867	-	-	-	-	-	-
9	Patrimoine financier	100'815	101'800	102'818	103'846	104'885	102'833	136'346	137'446	135'000	135'000	135'000	135'758
9	Amortissements supplément.	-	-	-	-	-	-	-	-	-	-	-	-
9	Réserves	-	-	-	-	-	-	-	-	-	-	-	-
9	Bénéfices sur ventes	-	-	-	-	-	-	-	-	-	-	-	-
9	Autres	-	-	-	-	-	-	-	-	-	-	-	-
total 9		547'250	407'375	623'201	726'789	883'381		6'875'322	7'138'021	7'169'549	7'139'701	7'189'400	
général		7'472'525	7'529'526	8'380'385	8'657'416	9'014'459		8'264'480	8'609'084	8'658'341	8'644'441	8'712'206	

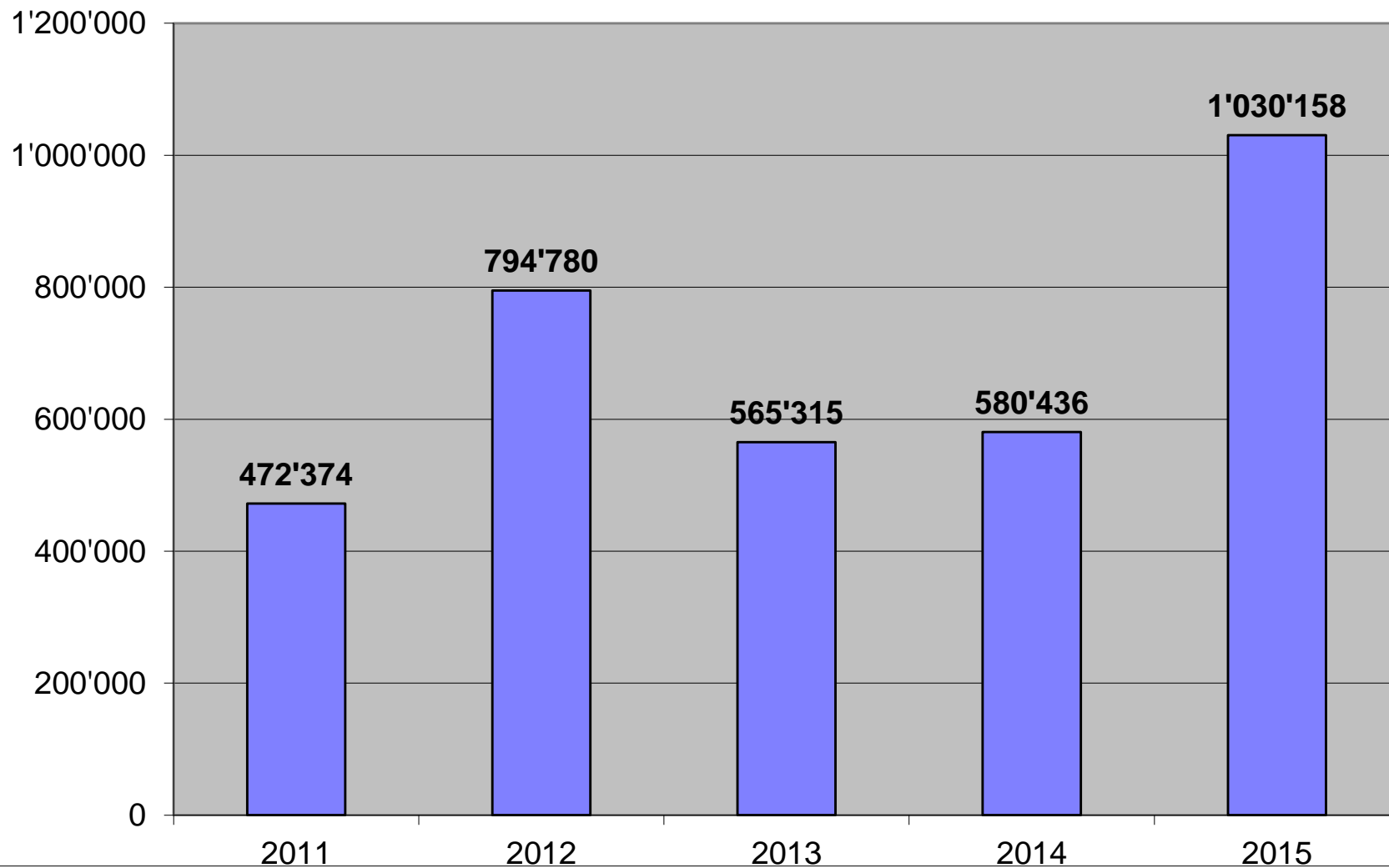
Evolution des charges



Evolution des recettes



Evolution de la MNA



Planification totaux 01

N°	LIBELLÉS	DEPENSES						RECETTES					
		2016	2017	2018	2019	2020	Moyenne	2016	2017	2018	2019	2020	Moyenne
0	TOTAL ADMINISTRATION	1'413'946	1'484'468	1'519'482	1'555'454	1'592'306	1'537'928	167'480	179'902	181'701	183'518	185'353	182'619
1	Total Charges cantonales	-	-	-	-	-	-	2'550	2'550	2'550	2'550	2'550	2'550
1	Total Charges régionales	90'891	117'900	116'516	117'981	120'399	118'199	-	-	-	-	-	-
1	Total Autres charges	77'114	76'148	76'120	76'120	76'120	76'127	66'700	67'600	67'600	67'600	67'600	67'600
1	TOTAL ORDRE PUBLIC	168'005	194'048	192'636	194'101	196'519	194'326	69'250	70'150	70'150	70'150	70'150	70'150
2	Total Charges cantonales	2'031'539	2'096'393	2'402'386	2'443'740	2'499'625	2'360'536	-	-	-	-	-	-
2	Total Charges régionales	-	-	-	-	-	-	-	-	-	-	-	-
2	Total Autres charges	286'673	302'874	303'099	306'961	311'887	306'205	185'630	211'403	214'389	218'136	222'147	216'519
2	TOTAL ENSEIGNEMENT	2'318'212	2'399'267	2'705'485	2'750'701	2'811'512	2'666'741	185'630	211'403	214'389	218'136	222'147	216'519
3	Total Charges cantonales	71'004	78'769	80'826	82'625	85'117	81'834	-	-	-	-	-	-
3	Total Charges régionales	-	-	-	-	-	-	-	-	-	-	-	-
3	Total Autres charges	30'573	32'495	32'820	33'148	33'480	32'986	6'000	7'600	7'676	7'753	7'830	7'715
3	TOTAL CULTURE & LOISIRS	101'577	111'264	113'646	115'773	118'597	114'820	6'000	7'600	7'676	7'753	7'830	7'715
4	Total Charges cantonales	379'105	405'179	441'305	450'481	463'304	440'067	-	-	-	-	-	-
4	Total Charges régionales	79'260	87'749	88'626	89'513	90'408	89'074	-	-	-	-	-	-
4	Total Autres charges	110'000	110'000	111'100	112'211	113'333	111'661	20'700	27'000	27'270	27'543	27'818	27'408
4	TOTAL SANTÉ	568'365	602'928	641'031	652'205	667'045	640'802	20'700	27'000	27'270	27'543	27'818	27'408
5	Total Charges cantonales	607'897	622'889	659'358	674'029	694'364	662'660	-	-	-	-	-	-
5	Total Charges régionales	545'321	567'626	613'036	662'079	715'045	639'447	-	-	-	-	-	-
5	Total Autres charges	94'000	87'500	79'430	71'364	54'803	73'274	27'612	27'612	27'612	27'612	27'612	27'612
5	TOTAL AFFAIRES SOCIALES	1'247'218	1'278'015	1'351'824	1'407'472	1'464'212	1'375'381	27'612	27'612	27'612	27'612	27'612	27'612
6	Total Charges cantonales	182'097	153'749	164'463	167'938	172'697	164'712	-	-	-	-	-	-
6	Total Charges régionales	-	-	-	-	-	-	-	-	-	-	-	-
6	Total Autres charges	245'550	240'040	243'574	245'730	247'907	244'313	26'080	27'636	27'912	28'191	28'473	28'053
6	TOTAL TRANSP. & COMM.	427'647	393'789	408'038	413'669	420'604	409'025	26'080	27'636	27'912	28'191	28'473	28'053
7	Total Charges cantonales	-	-	-	-	-	-	-	-	-	-	-	-
7	Total Charges régionales	417'924	414'495	571'831	577'875	585'825	537'507	-	-	-	-	-	-
7	Total Autres charges	151'222	135'212	136'064	136'925	137'794	136'499	848'050	868'750	880'562	889'802	900'866	884'995
7	TOTAL ENVIRONNEMENT	569'146	549'707	707'895	714'800	723'619	674'005	848'050	868'750	880'562	889'802	900'866	884'995
8	Total Charges cantonales	-	-	-	-	-	-	-	-	-	-	-	-
8	Total Charges régionales	72'844	82'165	90'382	99'420	109'362	95'332	-	-	-	-	-	-
8	Total Autres charges	38'315	26'500	26'765	27'033	27'303	26'900	38'357	51'010	51'520	52'035	52'556	51'780
8	TOTAL ÉCONOMIE	111'159	108'665	117'147	126'452	136'665	122'232	38'357	51'010	51'520	52'035	52'556	51'780
9	TOTAL FINANCES	547'250	407'375	623'201	726'789	883'381	660'187	6'875'322	7'138'021	7'169'549	7'139'701	7'189'400	7'159'168
	TOTAL GENERAL	7'472'525	7'529'526	8'380'385	8'657'416	9'014'459	8'395'447	8'264'480	8'609'084	8'658'341	8'644'441	8'712'206	8'656'018
	TOTAL GENERAL - 99	7'472'525	7'529'526	8'380'385	8'657'416	9'014'459	8'395'447	8'264'480	8'609'084	8'658'341	8'644'441	8'712'206	8'656'018
	MNA	791'955.58	1'079'557.99	277'955.67	(12'975.72)	(302'253.13)							

MNA prévisionnelle

